



# SOMMAIRE

<b>La situation du régime général en France</b>	<b>p3</b>
<b>Les éléments financiers</b>	<b>p6</b>
<b>Les retraités résidant en Bourgogne Franche-Comté</b>	<b>p10</b>
<b>Les retraites servies par la Cram Bourgogne Franche-Comté</b>	<b>p19</b>
<b>Les nouveaux retraités 2008</b>	<b>p24</b>
<b>Les retraites anticipées bénéficiaires de la réforme 2003</b>	<b>p31</b>
<b>L'assurance veuvage</b>	<b>p33</b>
<b>Le réseau d'accueil retraite</b>	<b>p35</b>



# La situation du régime général en France

## LE REGIME GENERAL

### Evolution du nombre de cotisants et de retraités du Régime général - Rapport démographique (Métropole)

Années (1)	Cotisants au Régime général	Retraités du Régime général	<u>Cotisants</u> <u>Retraités</u>
<b>1960</b>	9 700 000	2 344 492	4,14
<b>1970</b>	12 610 000	3 321 504	3,80
<b>1980</b>	13 353 800	4 988 827	2,68
<b>1990</b>	13 724 032	7 315 716	1,88
<b>1995</b>	14 052 655	8 750 331	1,61
<b>2000</b>	15 413 792	9 700 735	1,59
<b>2005</b>	16 637 978	10 757 714	1,55
<b>2006</b>	16 806 329	11 111 699	1,51
<b>2007</b>	17 149 593	11 498 916	1,49
<b>2008</b>	ND	11 896 476	ND

(\*) Rupture de série en 2000 en raison du non dénombrement des comptes anticipés.

(1) Effectifs au 31 décembre jusqu'en 1981, au 1er juillet à partir de 1982.

## Evolution des retraités selon la nature du droit

Années	Droits contributifs			Droits non contributifs			Ensemble des droits		
	Droits directs	Droits dérivés	Total	Droits directs	Droits dérivés	Total	Droits directs	Droits dérivés	Total
<b>1970</b>	2 671 634	377 691	3 049 325	226 085	46 094	272 179	2 897 719	423 785	3 321 504
<b>1975</b>	3 424 977	577 307	4 002 284	118 370	24 622	142 992	3 543 347	601 929	4 145 276
<b>1980</b>	4 232 082	690 275	4 922 357	56 552	9 918	66 470	4 288 634	700 193	4 988 827
<b>1985</b>	5 186 977	782 845	5 969 822	28 272	3 814	32 086	5 215 249	786 659	6 001 908
<b>1990</b>	6 648 959	815 572	7 464 531	14 462	1 291	15 753	6 663 421	816 863	7 480 284
<b>1995</b>	8 039 104	806 403	8 845 507	7 716	383	8 099	8 046 820	806 786	8 853 606
<b>2000</b>	8 970 632	798 309	9 768 941	4 186	107	4 293	8 974 818	798 416	9 773 234
<b>2005</b>	10 075 028	838 198	10 913 226	2 402	25	2 427	10 077 430	838 223	10 915 653
<b>2006</b>	10 439 720	855 984	11 295 704	2 250	19	2 269	10 441 970	856 003	11 297 973
<b>2007</b>	10 830 410	862 515	11 692 925	1 973	17	1 990	10 832 383	862 532	11 694 915
<b>2008</b>	11 212 655	863 206	12 075 861	724	2	726	11 213 379	863 208	12 076 587

ATTENTION : Une nouvelle méthode de dénombrement est utilisée en 2000, ce qui entraîne une rupture des séries chronologiques.

Les traitements précédents comptabilisaient les comptes anticipés ce qui a surévalué les effectifs de retraités jusqu'au 31 décembre 1999.



# Les éléments financiers

## Les recettes et les dépenses du Régime général (France entière) (risques "Vieillesse" et "Veuvage") - années 2007 - 2008

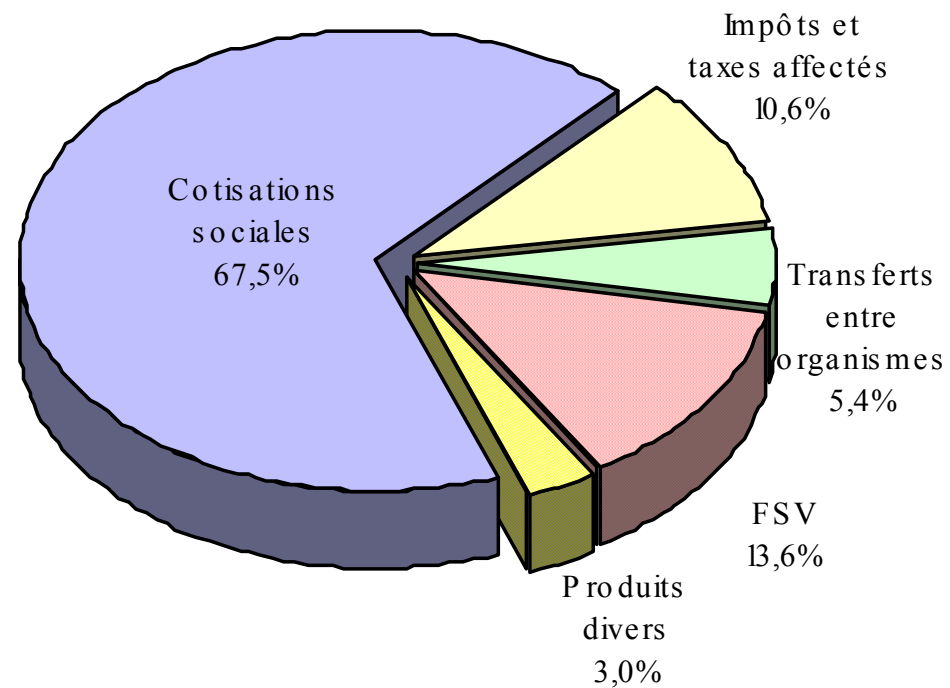
### Droits constatés

(en millions d'euros)

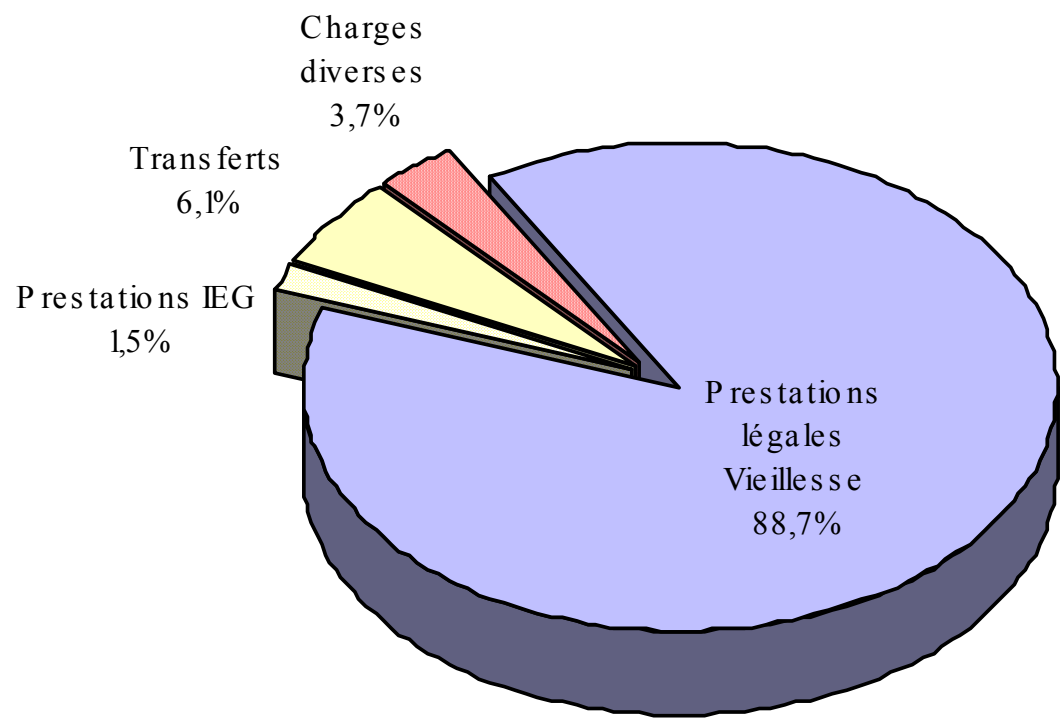
	2007	2008	évolution 2008/2007
<b>RECETTES</b>			
- Cotisations sociales assurance vieillesse, volontaire, rachats.....	60 629	61 204	0,95%
- Cotisations prises en charge par l'Etat .....	1 290	1 443	11,82%
- Impôts et taxes affectés ensemble des revenus, revenus des capitaux.....	7 296	9 593	31,49%
- Transferts entre organismes : cotisations parents au foyer, transferts divers.....	4 767	4 869	2,14%
- Fonds de solidarité vieillesse	12 131	12 370	1,97%
- Contributions publiques.....	139	190	36,45%
- Produits divers techniques, financiers, gestion courante, exceptionnels	1 829	1 044	-42,93%
<b>TOTAL DES RECETTES</b>	<b>88 082</b>	<b>90 713</b>	<b>2,99%</b>
<b>DÉPENSES</b>			
- Prestations légales :			
Vieillesse.....	80 809	85 427	5,72%
Veuvage.....	44	38	-13,34%
- Prestations extra-légales	286	307	7,19%
- Prestations IEG	1 445	1 477	2,23%
- Transferts :			
compensation .....	5 214	5 480	5,10%
versements régimes spéciaux.....	743	423	-43,09%
- Diverses charges techniques	508	739	45,25%
- Dotations aux provisions	479	508	5,94%
- Charges diverses financières, gestion courante, exceptionnelles.....	3 126	1 951	-37,58%
<b>TOTAL DES DÉPENSES</b>	<b>92 654</b>	<b>96 349</b>	<b>3,99%</b>
<b>SOLDE</b>	<b>- 4 572</b>	<b>- 5 636</b>	



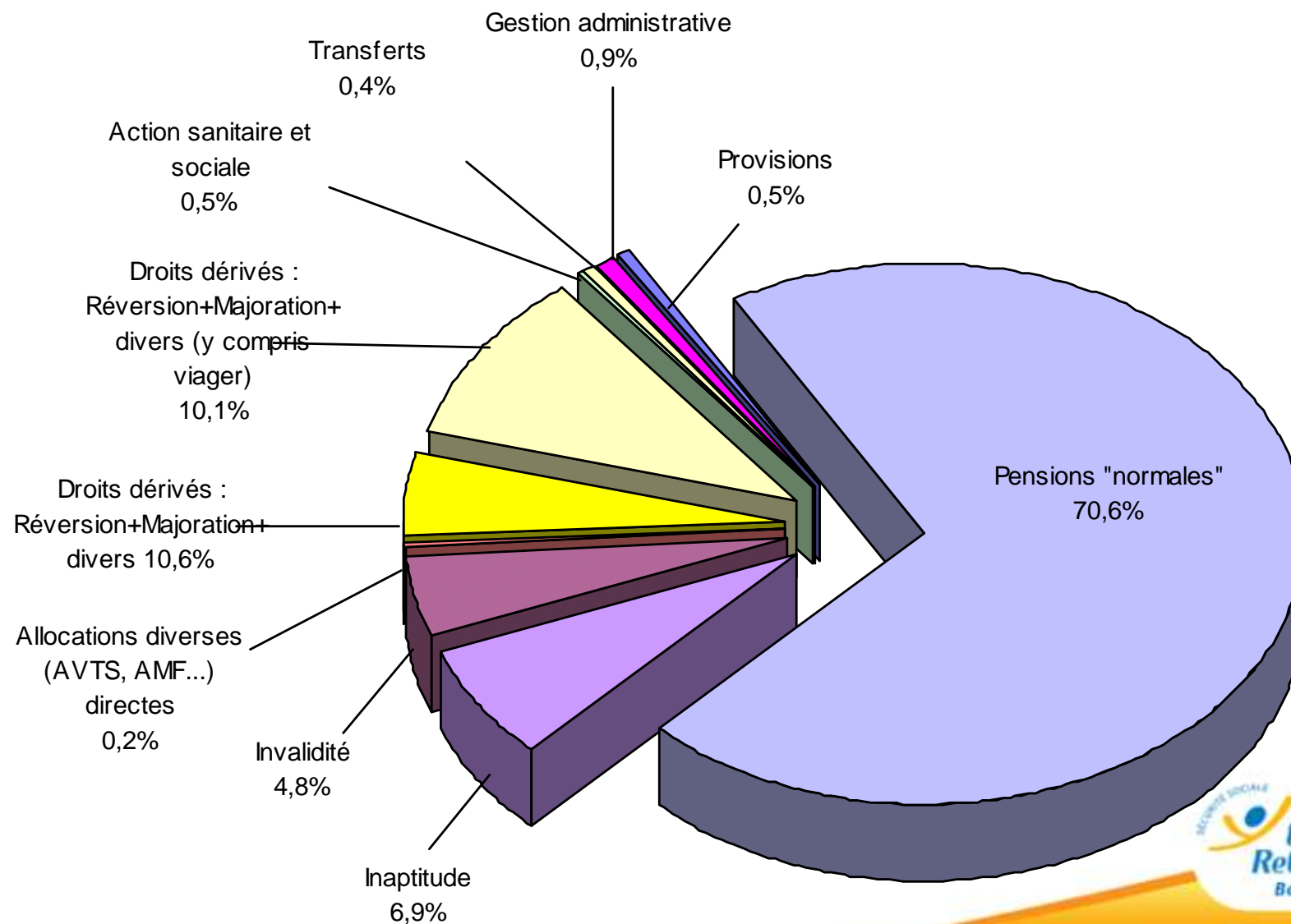
## LES PRODUITS



## LES CHARGES



## Les dépenses 2008 de la Cnav pour les régions Bourgogne et Franche-Comté





# Les retraités résidant en Bourgogne Franche-comté

## Répartition par âges des retraités(\*) du Régime général résidant en Bourgogne et Franche-Comté au 31/12/2008

Ages	Retraités								
	Hommes			Femmes			Hommes et Femmes		
	Droit direct	Droit dérivé	Total	Droit direct	Droit dérivé	Total	Droit direct	Droit dérivé	Total
- 60	11 664	395	12 059	2 451	6 328	8 779	14 115	6 723	20 838
60 à 64	59 348	123	59 471	49 567	2 879	52 446	108 915	3 002	111 917
65 à 69	49 581	80	49 661	52 548	734	53 282	102 129	814	102 943
70 à 74	45 346	123	45 469	54 514	1 180	55 694	99 860	1 303	101 163
75 à 79	37 411	262	37 673	51 428	2 364	53 792	88 839	2 626	91 465
80 à 84	24 260	270	24 530	38 713	3 966	42 679	62 973	4 236	67 209
85 à 89	12 838	171	13 009	24 791	3 714	28 505	37 629	3 885	41 514
90 à 94	2 734	31	2 765	7 353	1 356	8 709	10 087	1 387	11 474
95 à 99	801	26	827	2 955	766	3 721	3 756	792	4 548
100 et +	55	4	59	350	138	488	405	142	547
<b>TOTAL</b>	<b>244 038</b>	<b>1 485</b>	<b>245 523</b>	<b>284 670</b>	<b>23 425</b>	<b>308 095</b>	<b>528 708</b>	<b>24 910</b>	<b>553 618</b>
<b>Age moy.</b>	<b>71,08</b>	<b>72,60</b>	<b>71,05</b>	<b>73,97</b>	<b>73,54</b>	<b>73,93</b>	<b>72,64</b>	<b>73,48</b>	<b>72,67</b>

(\*) Retraités payés par les 16 caisses de Métropole et par les 4 CGSS

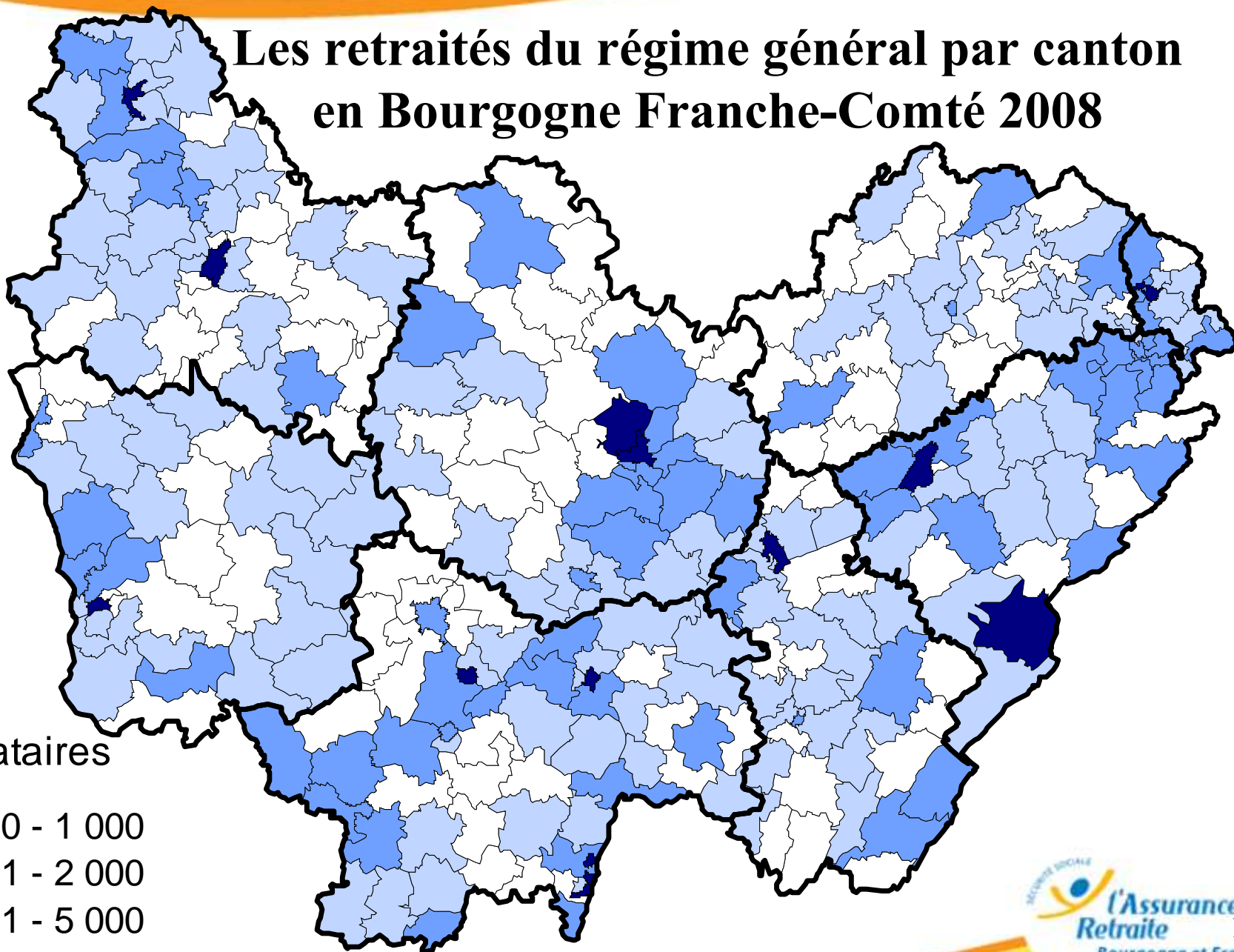
## Répartition par département des retraités(\*) du Régime général résidant en Bourgogne et Franche-Comté au 31/12/2008

Dpts	Retraités								
	Hommes			Femmes			Hommes et Femmes		
	Droit direct	Droit dérivé	Total	Droit direct	Droit dérivé	Total	Droit direct	Droit dérivé	Total
<b>21</b>	40 182	209	40 391	48 174	3 846	52 020	88 356	4 055	92 411
<b>58</b>	22 674	164	22 838	27 906	2 303	30 209	50 580	2 467	53 047
<b>71</b>	52 641	390	53 031	60 722	5 782	66 504	113 363	6 172	119 535
<b>89</b>	31 168	184	31 352	37 006	2 754	39 760	68 174	2 938	71 112
<b>Bourg.</b>	<b>146 665</b>	<b>947</b>	<b>147 612</b>	<b>173 808</b>	<b>14 685</b>	<b>188 493</b>	<b>320 473</b>	<b>15 632</b>	<b>336 105</b>
<b>25</b>	41 456	214	41 670	47 688	3 471	51 159	89 144	3 685	92 829
<b>39</b>	23 334	166	23 500	27 257	2 090	29 347	50 591	2 256	52 847
<b>70</b>	20 759	126	20 885	22 922	2 016	24 938	43 681	2 142	45 823
<b>90</b>	11 824	32	11 856	12 995	1 163	14 158	24 819	1 195	26 014
<b>F-Comté</b>	<b>97 373</b>	<b>538</b>	<b>97 911</b>	<b>110 862</b>	<b>8 740</b>	<b>119 602</b>	<b>208 235</b>	<b>9 278</b>	<b>217 513</b>
<b>BFC</b>	<b>244 038</b>	<b>1 485</b>	<b>245 523</b>	<b>284 670</b>	<b>23 425</b>	<b>308 095</b>	<b>528 708</b>	<b>24 910</b>	<b>553 618</b>

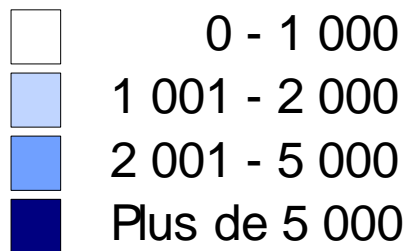
(\*) Retraités payés par les 16 caisses de Métropole et par les 4 CGSS



## Les retraités du régime général par canton en Bourgogne Franche-Comté 2008



Prestataires



## Le montant mensuel moyen en euros au 31 décembre 2008 des pensions servies aux retraités (\*) résidant en Bourgogne et Franche-Comté

Résidence	Avec L815-2/3 ASPAs ASI		Sans L815-2/3 ASPAs ASI		Ensemble	
	Montant moyen	Effectifs concernés	Montant moyen	Effectifs concernés	Montant moyen	Effectifs concernés
Côte d'Or	613,49	2 190	600,59	90 221	600,90	92 411
Nièvre	536,81	1 244	586,41	51 803	585,25	53 047
Saône et Loire	572,45	2 994	597,48	116 541	596,85	119 535
Yonne	571,24	1 584	616,62	69 528	615,61	71 112
<b>BOURGOGNE</b>	<b>577,89</b>	<b>8 012</b>	<b>600,64</b>	<b>328 093</b>	<b>600,10</b>	<b>336 105</b>
Doubs	618,05	2 064	650,41	90 765	649,69	92 829
Jura	579,28	1 352	593,64	51 495	593,27	52 847
Haute Saône	592,97	1 203	613,73	44 620	613,18	45 823
Ter. de Belfort	675,74	663	710,29	25 351	709,41	26 014
<b>FRANCHE-COMTE</b>	<b>609,66</b>	<b>5 282</b>	<b>636,08</b>	<b>212 231</b>	<b>635,43</b>	<b>217 513</b>
<b>Bourgogne et F-Comté</b>	<b>590,51</b>	<b>13 294</b>	<b>614,56</b>	<b>540 324</b>	<b>613,98</b>	<b>553 618</b>

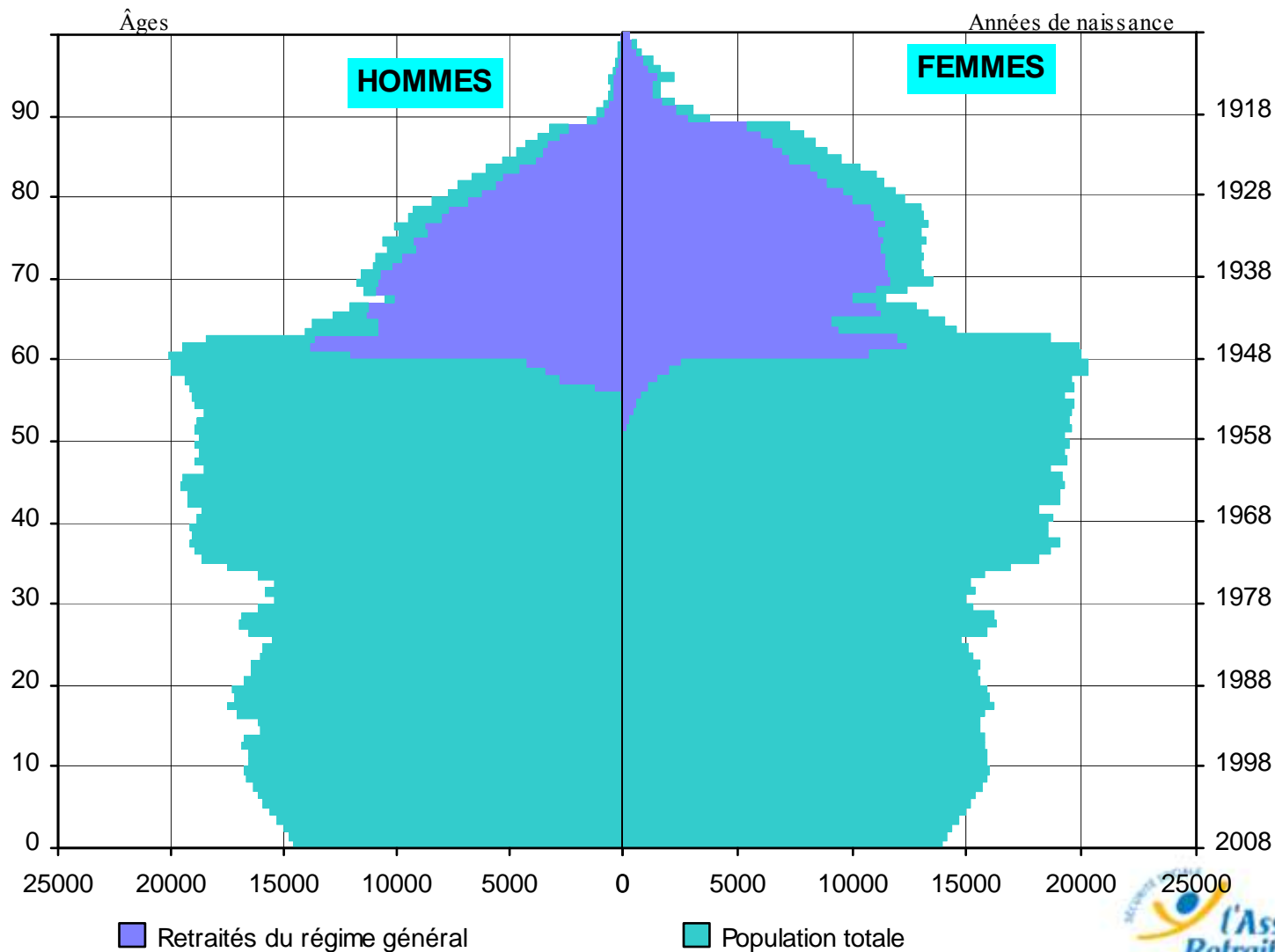
(\*) payés par les 16 caisses de métropole et les 4 CGSS

### Remarques :

Les montants moyens ne sont pas représentatifs des ressources complètes des retraités, la plupart d'entre eux bénéficient également :

- \* d'une ou plusieurs retraites servies par d'autres régimes de base (environ 40% de ces retraités).
- \* de retraites complémentaires (ARRCO, AGIRC, etc...)

## Répartition de la population totale et des retraités du Régime général résidant en Bourgogne et Franche-Comté au 31 décembre 2008



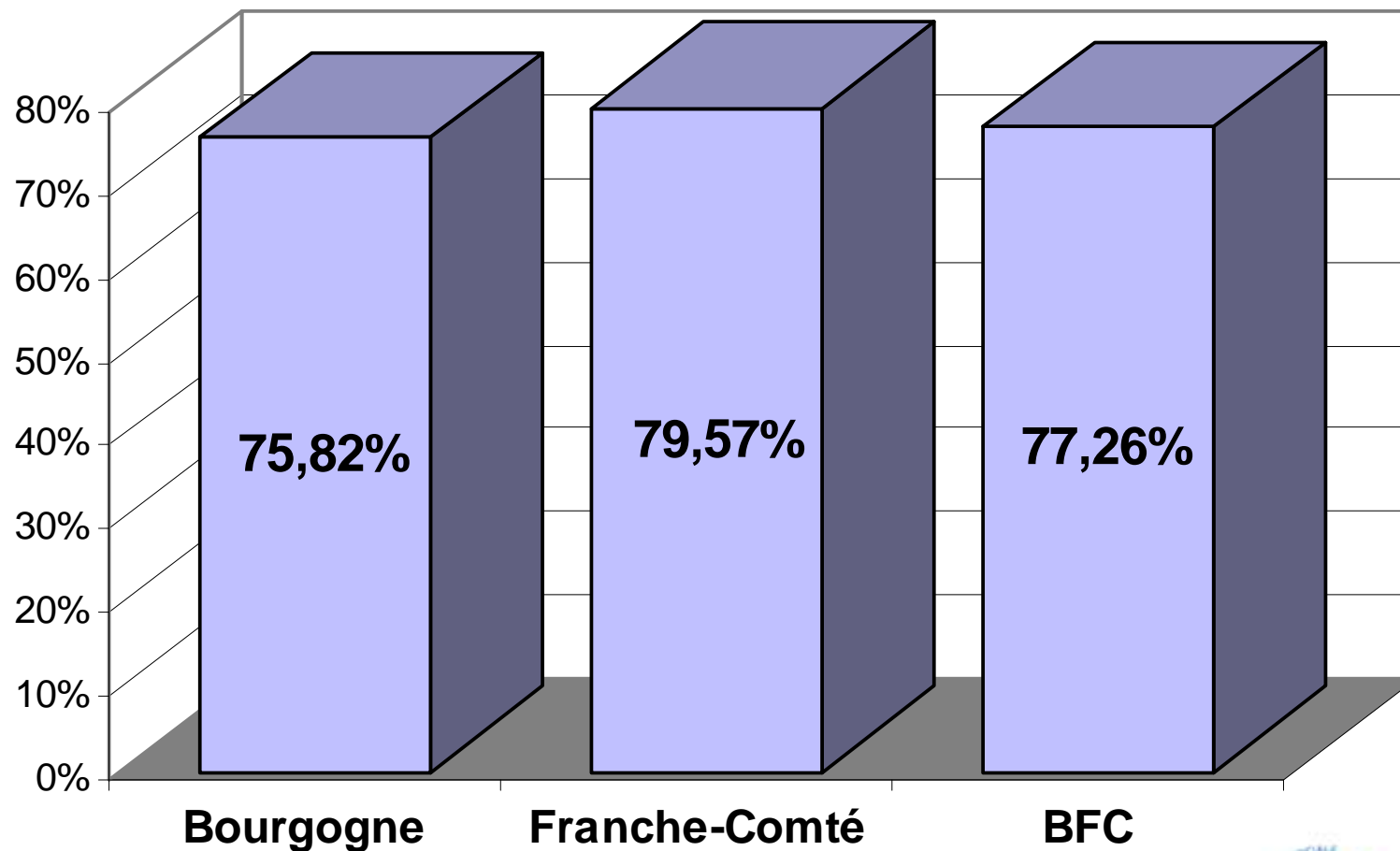
## Evolution du nombre de retraités(\*) résidant en Bourgogne et Franche-Comté

Années	Retraités résidant en Bourgogne et Franche-Comté	Indice d'évolution	Retraités résidant en France Métropolitaine	Indice d'évolution
<b>1975</b>	204 466	100,0	3 970 964	100,0
<b>1980</b>	248 233	121,4	4 742 343	119,4
<b>1985</b>	296 954	145,2	5 674 032	142,9
<b>1990</b>	365 078	178,6	7 018 745	176,8
<b>1995</b>	422 233	206,5	8 177 229	205,9
<b>2000</b>	459 559	224,8	8 871 803	223,4
<b>2001</b>	460 381	225,2	8 996 463	226,6
<b>2002</b>	466 416	228,1	9 124 604	229,8
<b>2003</b>	472 101	230,9	9 244 012	232,8
<b>2004</b>	488 105	238,7	9 540 691	240,3
<b>2005</b>	502 506	245,8	9 814 727	247,2
<b>2006</b>	517 956	253,3	10 156 032	255,8
<b>2007</b>	536 154	262,2	10 528 551	265,1
<b>2008</b>	553 518	270,7	10 883 698	274,1

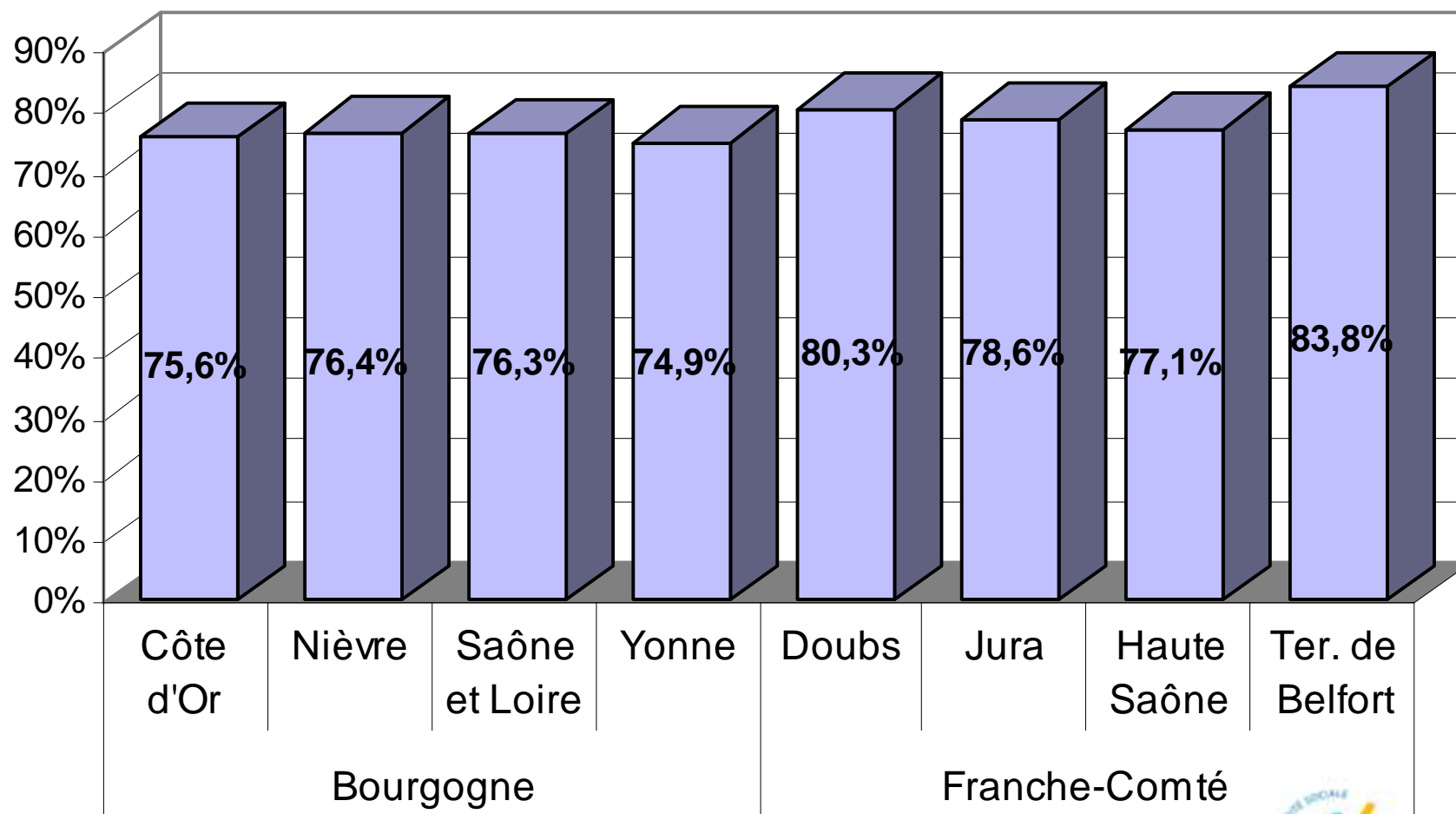
(\*) retraités payés par les 16 caisses de Métropole et les 4 CGSS

ATTENTION : Une nouvelle méthode de dénombrement est utilisée en 2001, ce qui entraîne une rupture des séries chronologiques.

## Taux de couverture du Régime Général - 60 ans et plus Prestataires du Régime général par rapport à la population résidente



## Taux de couverture du Régime Général - 60 ans et plus Prestataires du Régime général par rapport à la population résidente





# Les retraites servies

## par la Cram

# Bourgogne Franche-comté

## Les retraités payés par la Cram Bourgogne et Franche-Comté au 31/12/2008 selon le sexe et le type de prestation

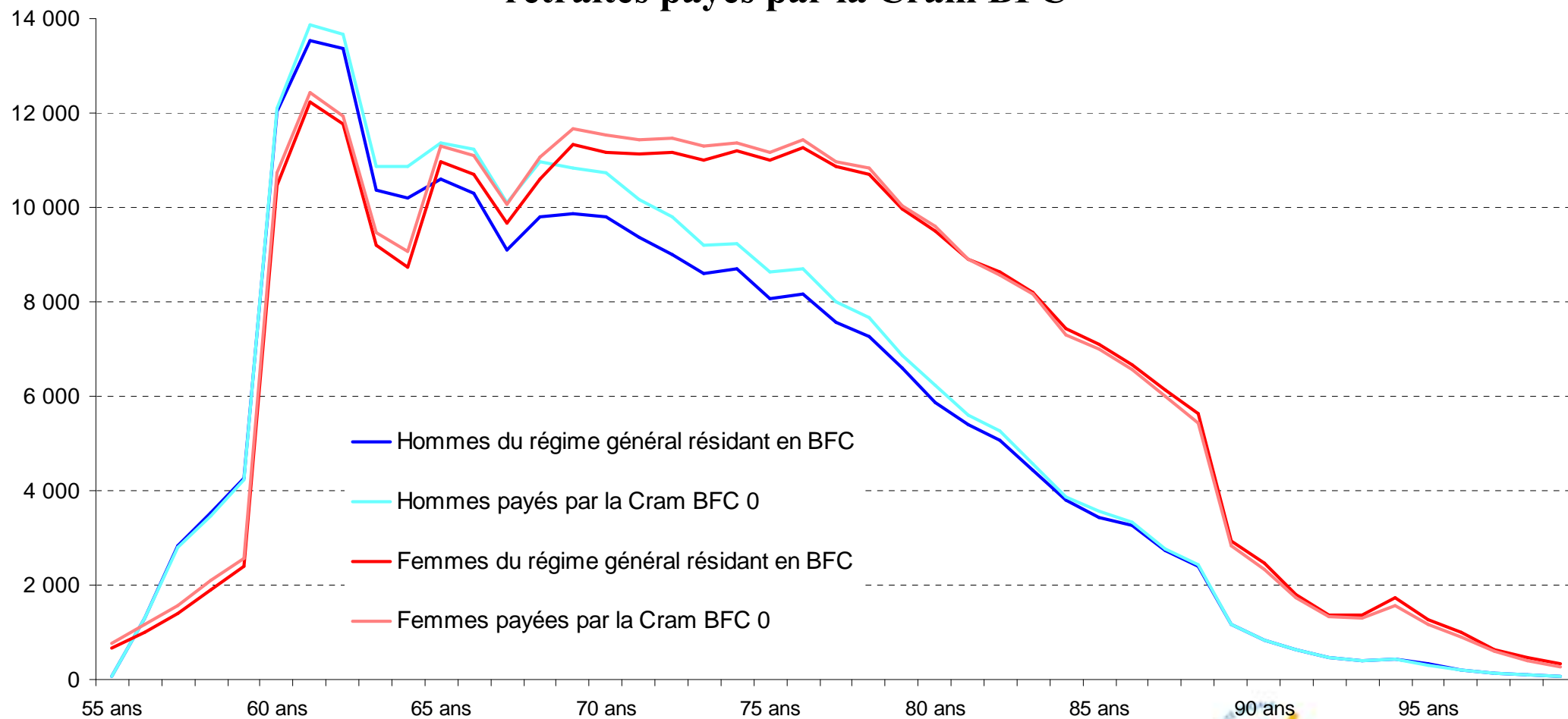
Nature de la prestation	Hommes	Femmes	Ensemble
Pensions normales	224 962	224 203	449 165
Pensions ex-invalides	11 840	13 113	24 953
Pensions inaptés et assimilés	20 993	42 287	63 280
<b>Droits contributifs directs</b>	<b>257 795</b>	<b>279 603</b>	<b>537 398</b>
Pensions de réversion	1 518	32 484	34 002
Pensions de veufs ou de veuves	3	441	444
<b>Droits contributifs dérivés</b>	<b>1 521</b>	<b>32 925</b>	<b>34 446</b>
<b>Total des droits contributifs</b>	<b>259 316</b>	<b>312 528</b>	<b>571 844</b>
<b>Droits non contributifs directs</b>	<b>0</b>	<b>14</b>	<b>14</b>
<b>Droits non contributifs dérivés</b>	<b>0</b>	<b>0</b>	<b>0</b>
<b>Total des droits non contributifs</b>	<b>0</b>	<b>14</b>	<b>14</b>
Total des droits directs	257 795	279 617	537 412
Total des droits dérivés	1 521	32 925	34 446
<b>Total des droits</b>	<b>259 316</b>	<b>312 542</b>	<b>571 858</b>

## Evolution depuis 1970 du nombre de retraites servies par la Cram Bourgogne et Franche-Comté

Années	Droits contributifs			Droits non contributifs			Ensemble des droits		
	Droits directs	Droits dérivés	Total	Droits directs	Droits dérivés	Total	Droits directs	Droits dérivés	Total
<b>1970</b>	108 823	15 292	124 115	8 925	2 138	11 063	117 748	17 430	135 178
<b>1975</b>	146 539	25 528	172 067	5 272	1 188	6 460	151 811	26 716	178 527
<b>1980</b>	185 982	30 635	216 617	2 053	456	2 509	188 035	31 091	219 126
<b>1985</b>	236 512	35 086	271 598	1 052	164	1 216	237 564	35 250	272 814
<b>1990</b>	311 633	35 972	347 605	477	58	535	312 110	36 030	348 140
<b>1995</b>	377 844	34 300	412 144	242	21	263	378 086	34 321	412 407
<b>2000</b>	427 418	32 532	459 950	102	9	111	427 520	32 541	460 061
<b>2005</b>	481 334	33 823	515 157	53	0	53	481 387	33 823	515 210
<b>2006</b>	498 625	34 352	532 977	50	0	50	498 675	34 352	533 027
<b>2007</b>	517 933	34 427	552 360	44	0	44	517 977	34 427	552 404
<b>2008</b>	537 398	34 446	571 844	14	0	14	537 412	34 446	571 858

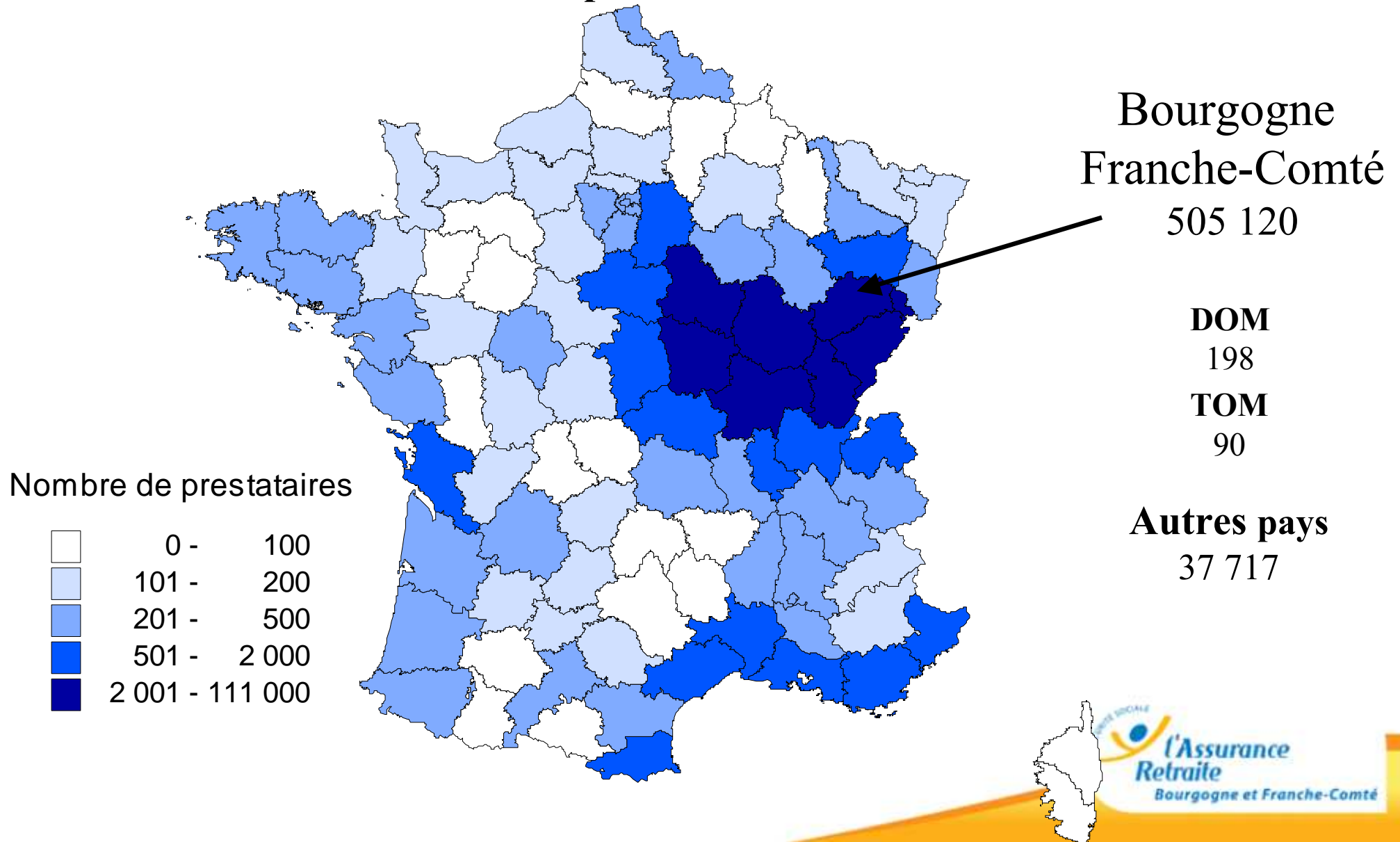


## Retraités du régime général résidant en BFC & retraités payés par la Cram BFC





## Les retraités payés par la Cram Bourgogne et Franche-Comté selon le département de résidence





# Les nouveaux retraités

2008

## Les attributions de la Cram Bourgogne et Franche-Comté selon l'âge au point de départ de la pension Année 2008

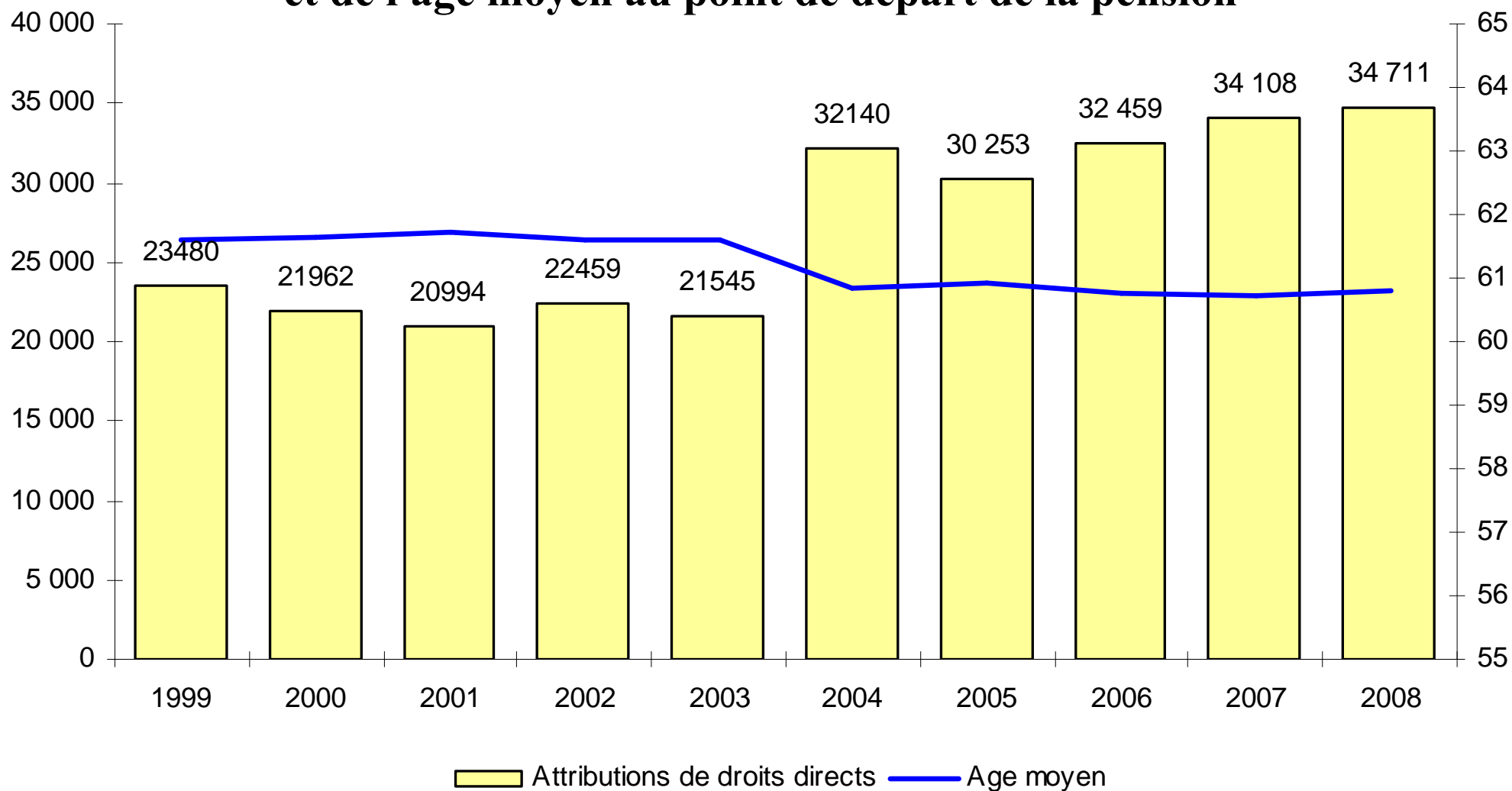
Âge au point de départ	Droits directs			Droits dérivés			Ensemble des droits		
	Hommes	Femmes	Total	Hommes	Femmes	Total	Hommes	Femmes	Total
- de 60 ans	4 296	1 031	5 327	160	1 886	2 046	4 456	2 917	7 373
60 ans	10 356	10 120	20 476	5	74	79	10 361	10 194	20 555
61-64 ans	1 966	1 519	3 485	19	296	315	1 985	1 815	3 800
65 ans	1 598	3 151	4 749	3	32	35	1 601	3 183	4 784
66-69 ans	232	148	380	10	138	148	242	286	528
70-74 ans	64	81	145	20	190	210	84	271	355
75-79 ans	22	50	72	33	235	268	55	285	340
80 et +	25	52	77	54	383	437	79	435	514
<b>Total</b>	<b>18 559</b>	<b>16 152</b>	<b>34 711</b>	<b>304</b>	<b>3 234</b>	<b>3 538</b>	<b>18 863</b>	<b>19 386</b>	<b>38 249</b>
<b>en %</b>	<b>48,52</b>	<b>42,23</b>	<b>90,75</b>	<b>0,79</b>	<b>8,46</b>	<b>9,25</b>	<b>49,32</b>	<b>50,68</b>	<b>100,00</b>
<b>Âge moy.</b>	<b>60,33</b>	<b>61,37</b>	<b>60,81</b>	<b>65,78</b>	<b>62,65</b>	<b>62,92</b>	<b>60,42</b>	<b>61,58</b>	<b>61,01</b>

## Evolution du nombre des attributions et de l'âge moyen au point de départ de la pension

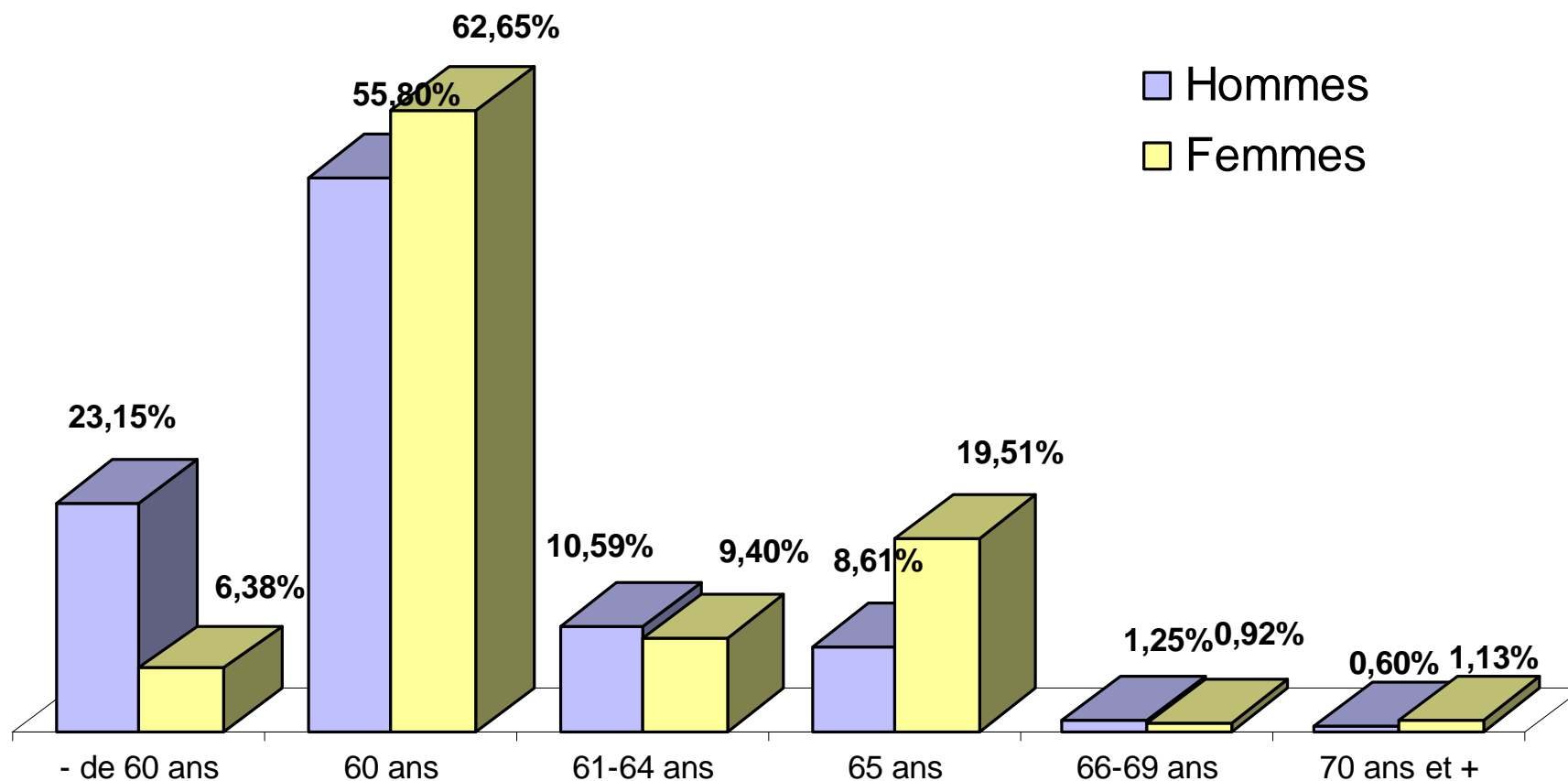
Années	Droits directs		Droits dérivés	Ensemble des droits	
	attributions	âge moyen (1)	attributions	attributions	âge moyen
<b>1975</b>	19 579	63,57	4 405	23 984	63,83
<b>1980</b>	11 246	63,43	2 893	14 139	63,73
<b>1985</b>	22 981	62,63	3 717	26 698	62,92
<b>1990</b>	26 859	61,98	3 469	30 328	62,34
<b>1995</b>	22 189	61,57	2 952	25 141	61,98
<b>2000</b>	21 962	61,63	3 135	25 097	61,98
<b>2001</b>	20 994	61,70	3 106	24 100	61,99
<b>2002</b>	22 459	61,60	3 117	25 576	61,92
<b>2003</b>	21 545	61,60	2 883	24 428	61,86
<b>2004</b>	32 140	60,86	3 018	35 158	61,16
<b>2005</b>	30 253	60,92	4 642	34 895	60,96
<b>2006</b>	32 459	60,74	3 824	36 283	60,89
<b>2007</b>	34 108	60,72	3 566	37 674	60,94
<b>2008</b>	34 711	60,81	3 538	38 249	61,01

(1) Age moyen pour l'ensemble de la France jusqu'en 1999 - âge moyen régional à partir de 2000

## Evolution sur 10 ans des attributions de droits directs et de l'âge moyen au point de départ de la pension

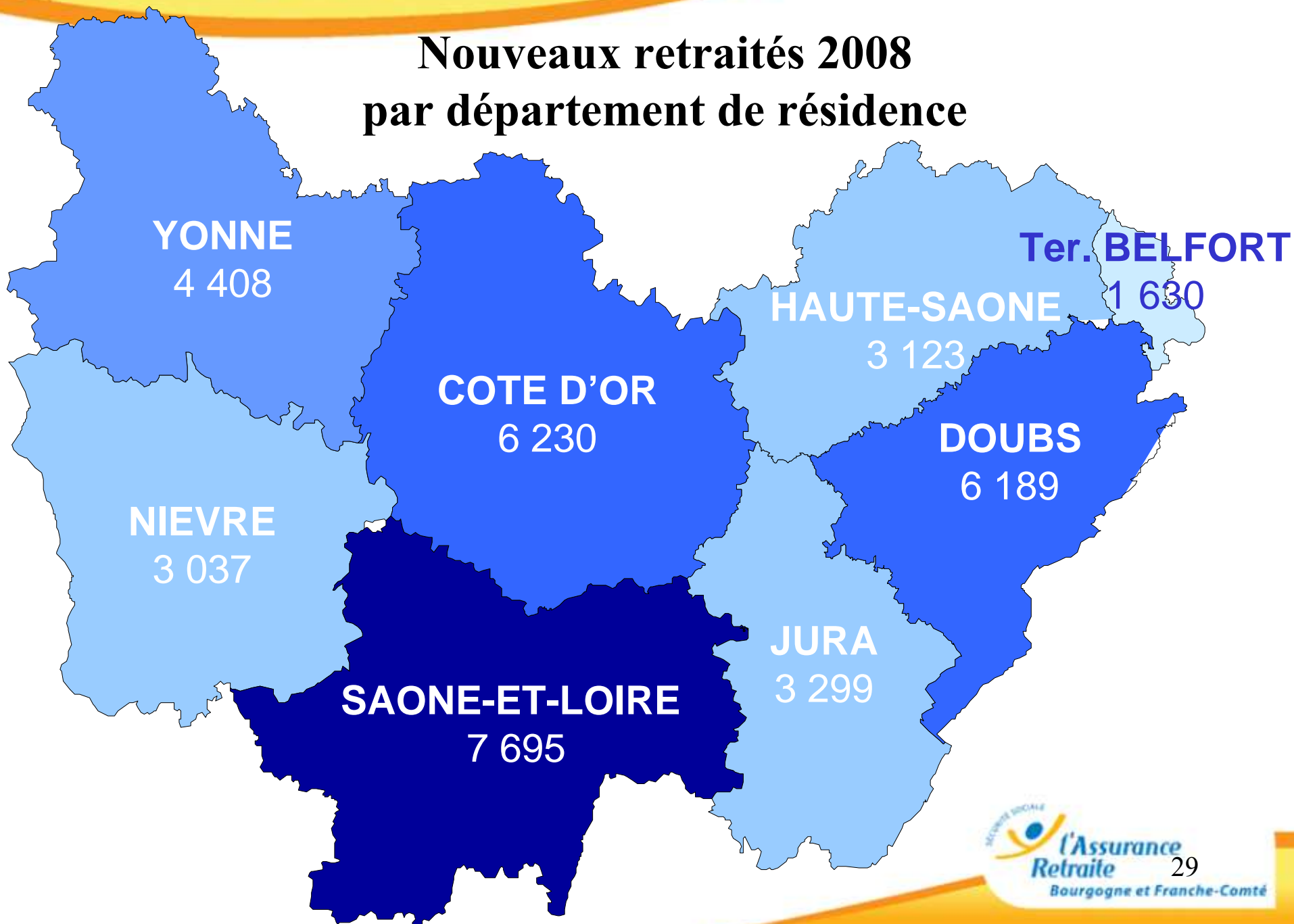


## Les attributions de droits directs de la Cram Bourgogne et Franche-Comté Répartition par groupe d'âges



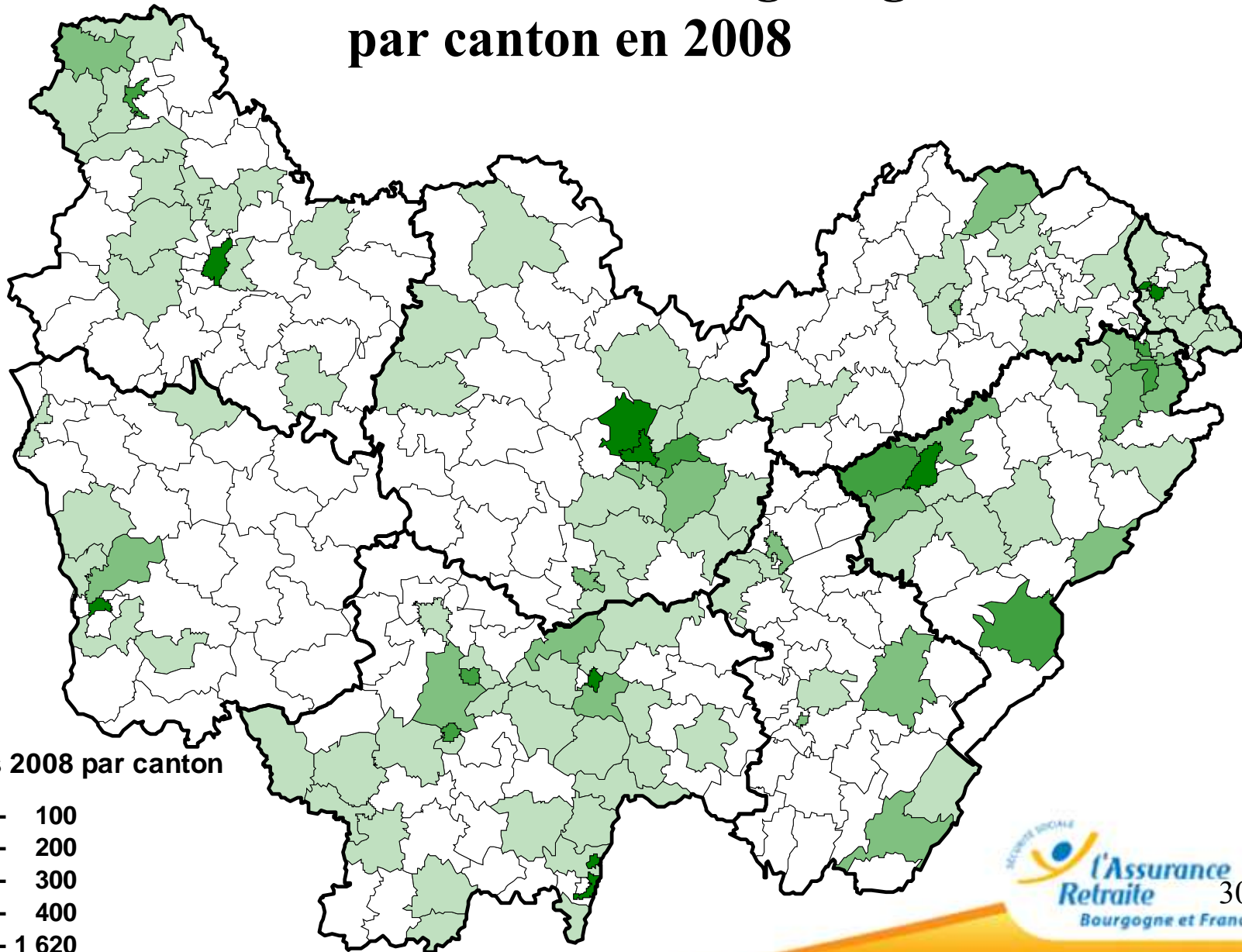


## Nouveaux retraités 2008 par département de résidence





## Les nouveaux retraités du régime général par canton en 2008



Nouveaux retraités 2008 par canton

□	0 - 100
□	100 - 200
□	200 - 300
□	300 - 400
□	400 - 1 620

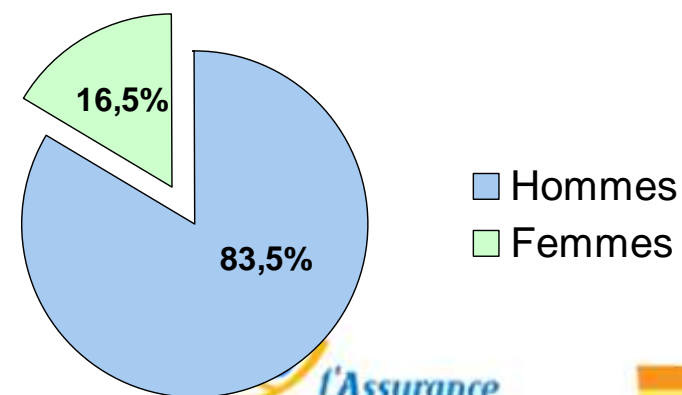
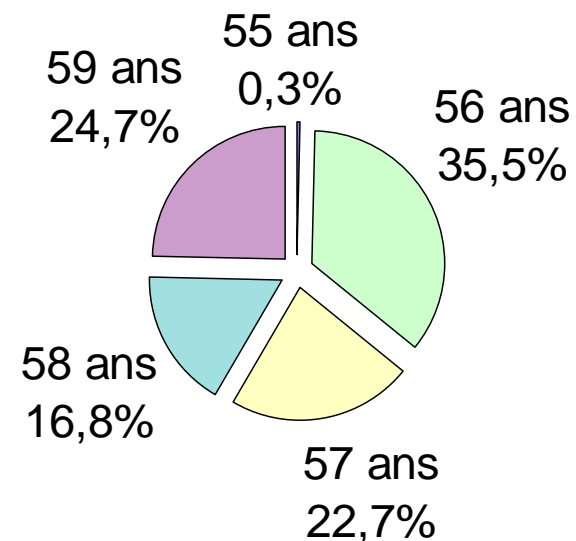
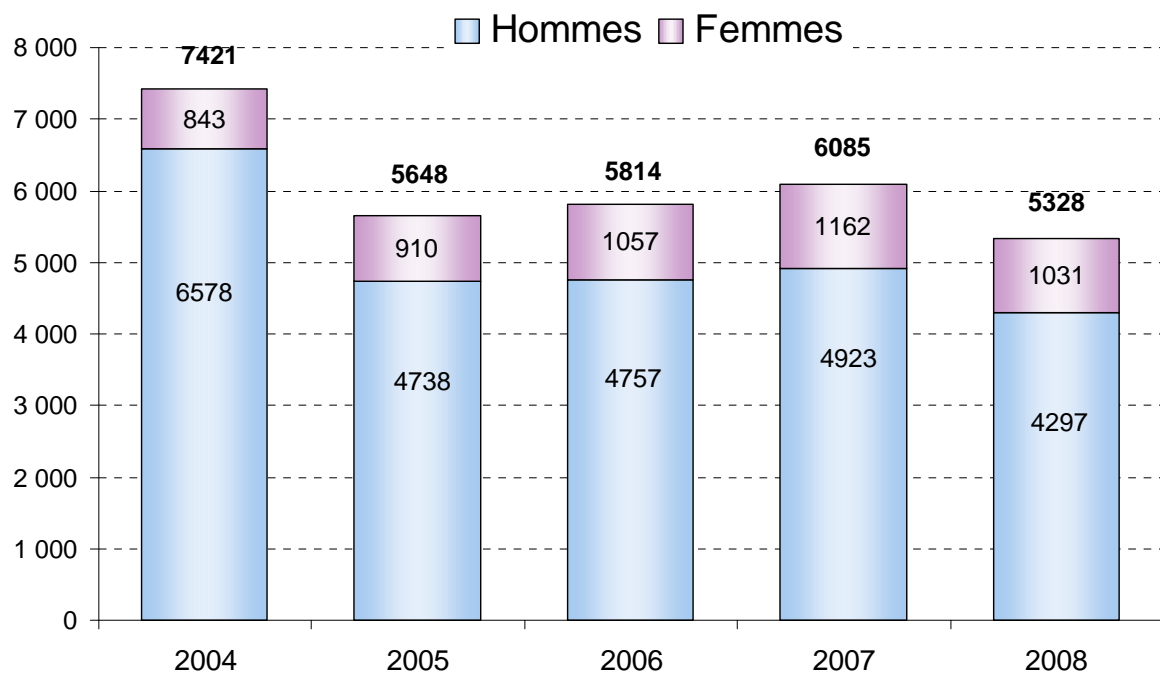


# Les retraites anticipées

bénéficiaires de la réforme 2003

## Les bénéficiaires d'une retraite anticipée au titre de la réforme d'août 2003

**Attributions de retraites anticipées  
(pour longue carrière et handicap)**



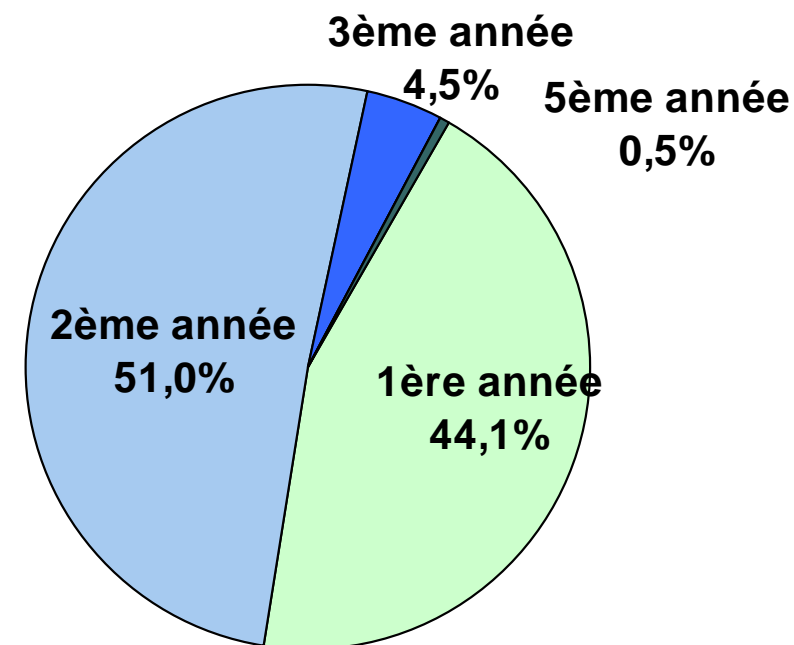


# L'assurance veuvage

## Les allocations de veuvage au 31 décembre 2008

31 décembre 2008	Allocations servies	Montant mensuel moyen
1ère année	89	226 €
2ème année	103	243 €
3ème année	9	434 €
4ème année	0	-
5ème année	1	-
non ventilable	2	390 €
<b>Total</b>	<b>204</b>	<b>262 €</b>

Age moyen au 31 décembre 2008 : 44,1 ans.





# Le réseau d'accueil retraite





**Cran** Cram Bourgogne  
et Franche-Comté

**CRAM Bourgogne et Franche-Comté**  
**ZAE Capnord**  
**38 rue de Cracovie**  
**21044 DIJON CEDEX**

Tél 03 80 70 50 50  
Fax 03 80 70 50 51  
[www.cram-bfc.fr](http://www.cram-bfc.fr)

08-2009